

**Mode d'emploi pour l'utilisation de la base de données «travail des arpèges à 3 notes
pour basse 4 cordes»:**

Table des matières

Introduction:.....	2
Comment utiliser l'application?.....	3
Comment travailler les arpèges?.....	5
Travail sur le manche:.....	7
Conclusion:.....	8

Introduction:

J'avais une idée en tête depuis plusieurs mois mais je ne savais pas sur quel logiciel je pouvais concevoir mon application.

Finalement j'ai choisi d'utiliser la base de données de openoffice.org car c'est un **logiciel entièrement gratuit**, vous devez installer la version 4.1 ou une version plus récente, pour cela cliquez sur ce lien:

[https://www.google.fr/webhp?sourceid=chrome-instant&ion=1&espv=2&ie=UTF-8#q=télécharger open office windows gratuitement](https://www.google.fr/webhp?sourceid=chrome-instant&ion=1&espv=2&ie=UTF-8#q=télécharger+open+office+windows+gratuitement)

Mon application consiste en un «tout en un» c'est à dire que vous allez visualiser sur la même page des schémas d'arpèges à 3 notes, des exercices rythmiques, les emplacements de 17 fondamentales différentes sur le manche d'une basse 4 cordes et vous aurez accès à des playbacks de batterie équivalents aux exercices rythmiques que vous avez choisi de travailler, chaque playback est proposé sur plusieurs tempos.

Comment utiliser l'application?

Pour commencer, ouvrez le logiciel openoffice.org et choisissez l'application base de données puis ouvrez l'application nommée «travaildesarpègesà3notes».

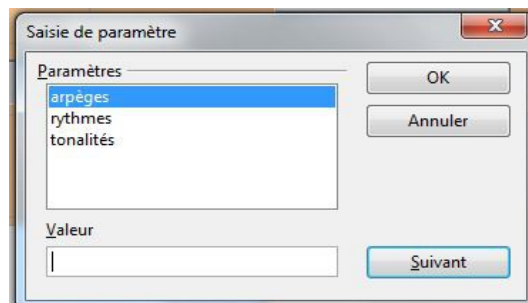
Allez dans la partie requêtes (2ème menu en partant du haut à gauche)

Ouvrez et imprimer le contenu des 3 requêtes suivantes:

- Tous les arpèges.
- Tous les rythmes.
- Toutes les tonalités.

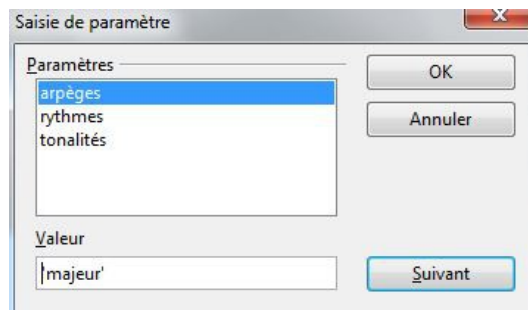
Allez dans la partie formulaire (3ème menu en partant du haut à gauche)

Puis ouvrez le formulaire «exercices à travailler» ce message apparaîtrait:



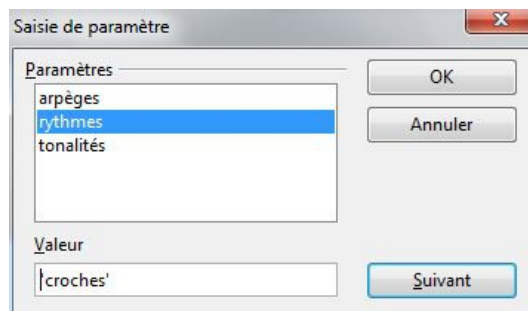
The dialog box titled 'Saisie de paramètre' contains a list box labeled 'Paramètres' with three items: 'arpèges', 'rythmes', and 'tonalités'. 'arpèges' is currently selected. To the right of the list are 'OK' and 'Annuler' buttons. Below the list is a text field labeled 'Valeur' which is empty. To the right of this field is a 'Suivant' button.

Entrez le nom de l'arpège que vous souhaitez travailler (par exemple majeur) puis appuyez sur la touche entrée de votre clavier **pas besoin de mettre les guillemets c'est le logiciel qui s'en charge**:



The dialog box titled 'Saisie de paramètre' is the same as the previous one, but now the 'Valeur' text field contains the word 'majeur'.

Entrez le nom du rythme que vous souhaitez travailler (par exemple croches) puis appuyez sur la touche entrée de votre clavier **pas besoin de mettre les guillemets c'est le logiciel qui s'en charge**:



The dialog box titled 'Saisie de paramètre' shows 'rythmes' selected in the 'Paramètres' list. The 'Valeur' text field now contains the word 'croches'.

Entrez le nom de la tonalité que vous souhaitez travailler (par exemple sol) puis appuyez sur la touche entrée de votre clavier **pas besoin de mettre les guillemets c'est le logiciel qui s'en charge**:

Appuyez de nouveau sur la touche entrée de votre clavier, et voici ce que l'écran vous propose (les chiffres dans les rectangles de couleur correspondent aux degrés de l'arpège: 1 pour la fondamentale / 3M pour la tierce majeure / 5 pour la quinte / etc, les couleurs des rectangles correspondent à la valeur de chaque degré: rouge pour la fondamentale et l'octave / vert pour majeur / bleu clair pour mineur / bleu foncé pour juste / jaune pour diminué / violet pour augmenté):

arpège: majeur

rythme: croches

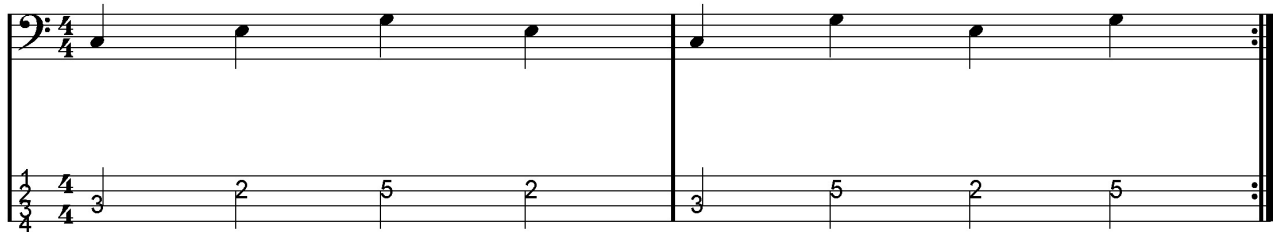
tonalité: sol

Ensuite vous pouvez travailler l'arpège au métronome ou en vous servant des playbacks de batterie que j'ai conçu et qui sont inclus dans le dossier compressé.

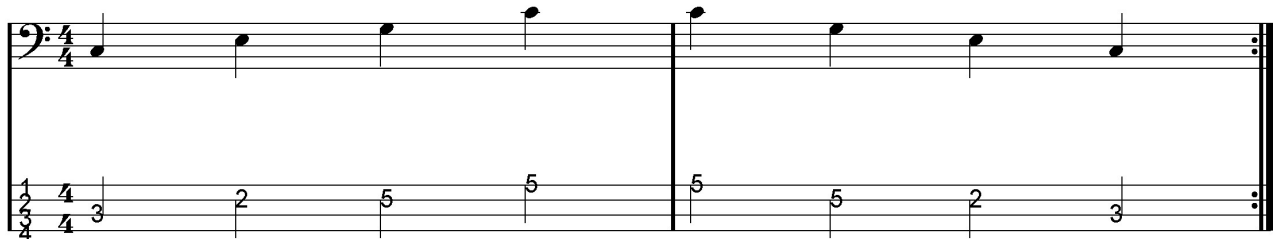
Comment travailler les arpèges?

Tous les exemples sont en Do majeur.

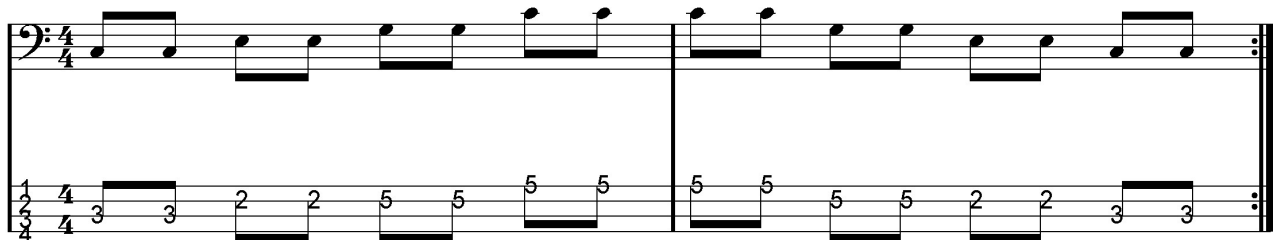
Pour travailler des arpèges à 3 notes vous pouvez commencer par les jouer comme ceci:



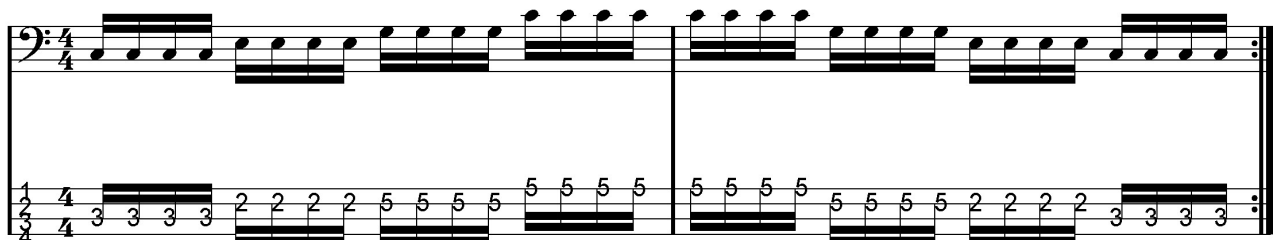
Mais comme pour les gammes, il faut toujours travailler les arpèges dans les deux sens (ascendant et descendant) et dans ce cas il vaut mieux ajouter l'octave aux 3 notes de base:



Quand vous jouez l'arpège sur un autre rythme, vous pouvez rester sur la même note sur chaque temps par exemple en croches ça nous donne ça:

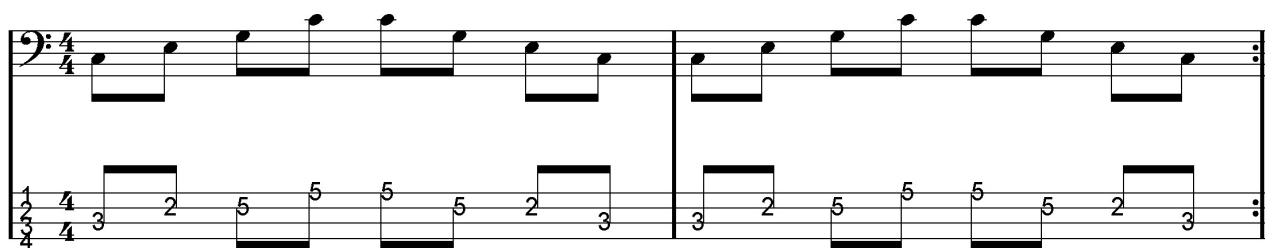


Et en doubles-croches voici ce que ça donne:

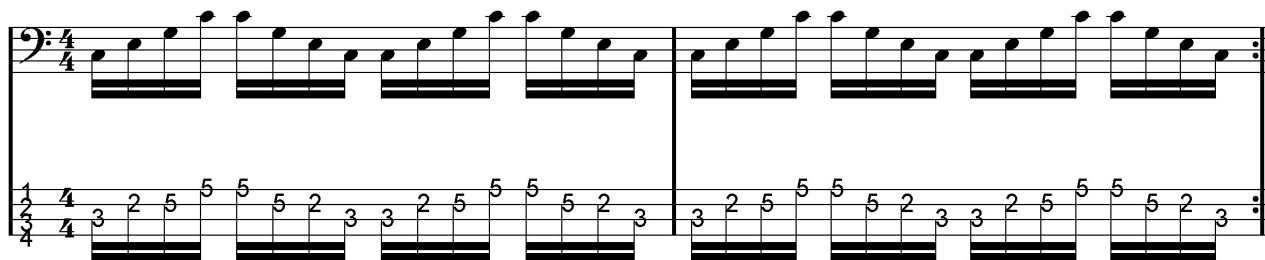


Et évidemment le même principe peut être appliqué sur des triolets.

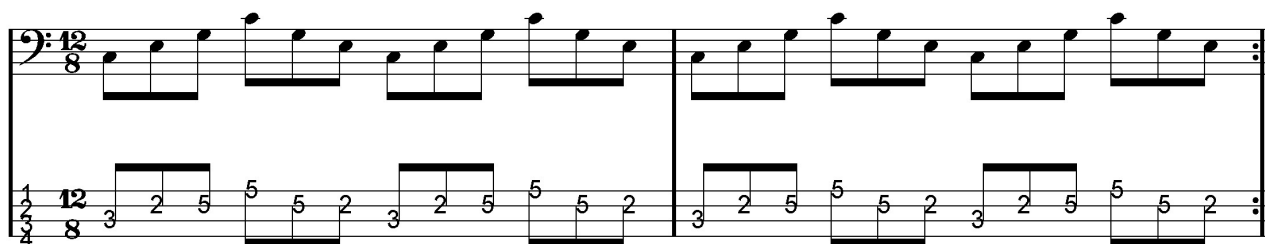
Vous pouvez également jouer les notes une par une comme ceci:



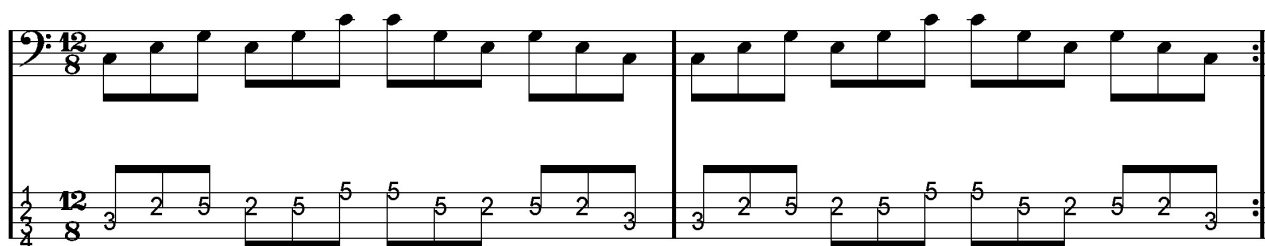
Vous pouvez garder la même méthode pour le travail en doubles-croches:



Par contre en triolets, il ne faut pas doubler la fondamentale et l'octave de l'arpège:



Une autre possibilité en triolets est de monter et de descendre l'arpège par groupes de 3 notes comme ceci:

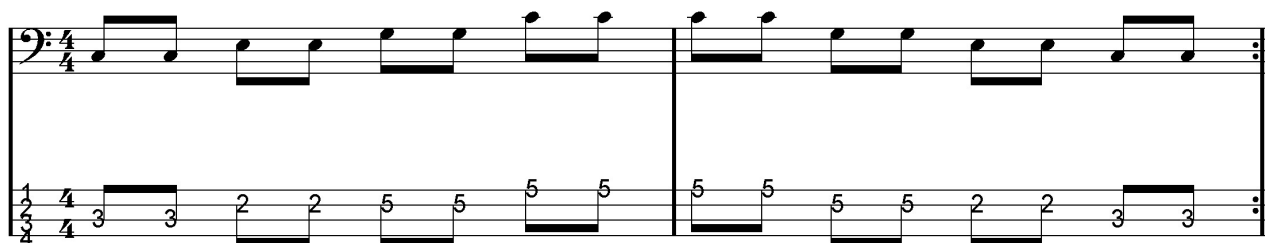


Notez qu'on peut reprendre ce principe sur les rythmes de batterie en doubles-croches suivants:
doubles-croches 123 / doubles-croches 124 / doubles-croches 134 / doubles-croches 234.

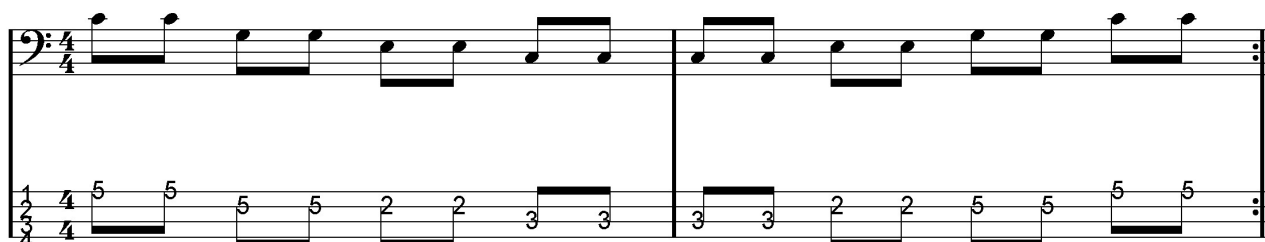
Et sur les rythmes de batterie en croches suivants:
croches 1 et 2 3 et 4 / croches 1 2 et 3 4 et 1 / croches et 2 et et 4 et

Travail sur le manche:

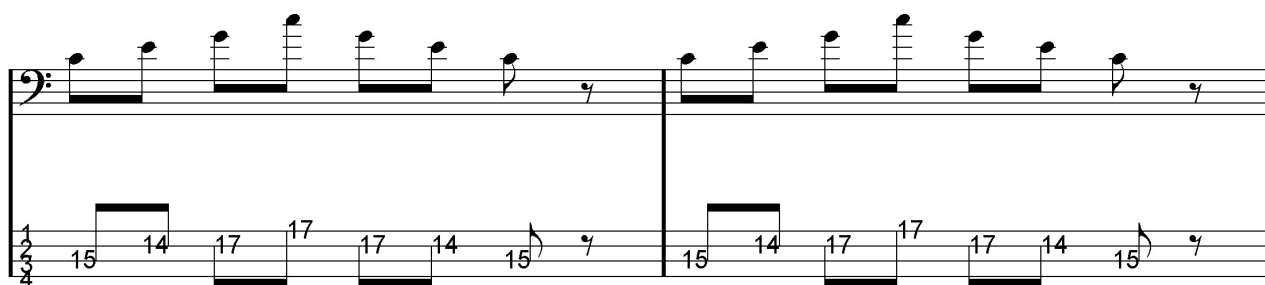
Les arpèges à 3 notes (plus l'octave) se jouent sur 3 cordes donc si la fondamentale de l'arpège que vous travaillez est situé sur une des 2 grosses cordes vous jouez l'arpège de manière ascendante (de la note grave vers la note aiguë):



Par contre si la fondamentale de l'arpège que vous travaillez est situé sur une des 2 petites cordes vous jouez l'arpège de manière descendante (de la note aiguë vers la note grave):



Vous pouvez également faire un travail sur tout le manche comme ceci:



Conclusion:

Je pense que cette application vous sera utile, je prévois de faire la même chose pour le travail des arpèges à 4 notes et pour le travail des gammes, à vous de me dire ce que vous en pensez, pour cela vous pouvez me contacter en cliquant sur ce lien:

<http://www.manucoursdebasse.com/contacts.html>