

**Mode d'emploi pour l'utilisation de la base de données «travail des arpèges à 4 notes
pour une basse 4 cordes»:**

Table des matières

Introduction:.....	2
Comment utiliser l'application?.....	3
Comment travailler les arpèges?.....	6
Travail sur le manche:.....	8
Conclusion:.....	10

Introduction:

J'avais une idée en tête depuis plusieurs mois mais je ne savais pas sur quel logiciel je pouvais concevoir mon application.

Mon application consiste en un «tout en un» c'est à dire que vous allez visualiser sur la même page des schémas d'arpèges à 4 notes, des exercices rythmiques, les emplacements de 17 fondamentales différentes sur le manche d'une basse 4 cordes et vous aurez accès à des playbacks de batterie équivalents aux exercices rythmiques que vous avez choisi de travailler, chaque playback est proposé sur plusieurs tempos.

Comment utiliser l'application?

Pour commencer, ouvrez l'application «travailedesarpègesa4notesbasse4cordes»

Le logiciel s'ouvre directement sur le formulaire qui vous concerne.

Cliquez sur le bouton située à droite de chaque liste déroulante et vous pourrez choisir les 3 éléments que vous souhaitez visualiser:



Puis sélectionner les valeurs qui vous intéressent en cliquant sur un nom dans la liste.

Par exemple choisissez l'arpège majeur 7:

Choisissez l'arpège que vous souhaitez travailler en le sélectionnant dans la liste située en dessous
majeur 7

Puis choisissez le rythme triolets:

Choisissez le rythme que vous souhaitez travailler en le sélectionnant dans la liste située en dessous
triolets

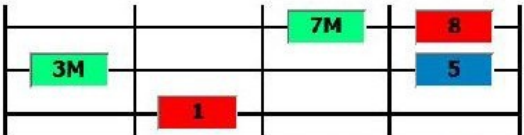
Puis choisissez la tonalité mi:

Choisissez la tonalité que vous souhaitez travailler en le sélectionnant dans la liste située en dessous
mi

Voici le résultat des 3 valeurs que vous avez sélectionné (les chiffres dans les rectangles de couleur correspondent aux degrés de l'arpège: 1 pour la fondamentale / 3M pour la tierce majeure / 5 pour la quinte / etc, les couleurs des rectangles correspondent à la valeur de chaque degré: rouge pour la fondamentale et l'octave / vert pour majeur / bleu clair pour mineur / bleu foncé pour juste / jaune pour diminué / violet pour augmenté):

Choisissez l'arpège que vous souhaitez travailler en le sélectionnant dans la liste située en dessous

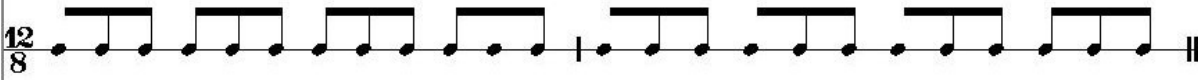
majeur 7



Mode d'emploi pour cette application:
http://manucoursdebasse.com/exercices/travailes_arpeggsa3notesbasse4cordes.pdf

Choisissez le rythme que vous souhaitez travailler en le sélectionnant dans la liste située en dessous

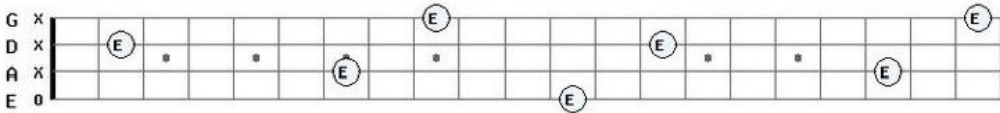
triolet



<http://manucoursdebasse> <http://manucoursdebasse> <http://manucoursdebasse> <http://manucoursdebasse> <http://manucoursdebasse>

<http://manucoursdebasse> <http://manucoursdebasse> <http://manucoursdebasse> <http://manucoursdebasse> <http://manucoursdebasse>

Choisissez la tonalité que vous souhaitez travailler en la sélectionnant dans la liste située en dessous



III V VII IX XII XV XVII

Ensuite vous pouvez travailler l'arpège au métronome ou en vous servant des playbacks de batterie que j'ai conçu.

Vous pouvez écouter chaque playback de batterie en cliquant dans chacun des 10 rectangles situés sous la photo du rythme que vous avez sélectionné:

<http://manucoursdebasse> <http://manucoursdebasse> <http://manucoursdebasse> <http://manucoursdebasse> <http://manucoursdebasse>

<http://manucoursdebasse> <http://manucoursdebasse> <http://manucoursdebasse> <http://manucoursdebasse> <http://manucoursdebasse>

Le programme indique un message d'alerte avant l'ouverture de chaque playback sur internet mais il n'y a aucun danger.


Pour écouter les playbacks sur des tempos de plus en plus rapides, cliquez dans l'ordre suivant:

- ligne supérieure de gauche à droite.
- ligne inférieure de gauche à droite.

Je vous conseille de mettre votre lecteur audio en réduction sur la droite de votre écran comme dans l'image située en dessous:

Choisissez l'arpège que vous souhaitez travailler en le sélectionnant dans la liste située en dessous

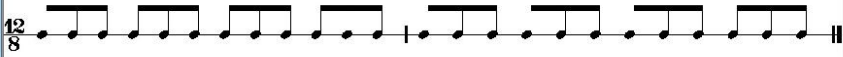
majeur 7



Mode d'emploi pour cette application:
<http://manucoursdebasse.com/exercices/travauxdesarpagesa2notesbasse4cordes.pdf>

Choisissez le rythme que vous souhaitez travailler en le sélectionnant dans la liste située en dessous

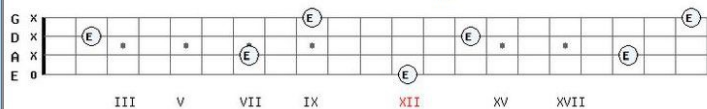
triolet



<http://manucoursdebasse.com/exercices/travauxdesarpagesa2notesbasse4cordes.pdf>

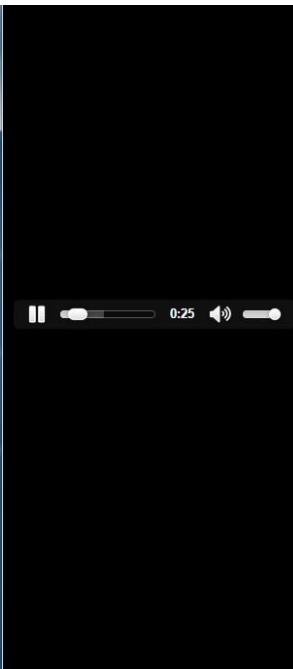
Choisissez la tonalité que vous souhaitez travailler en la sélectionnant dans la liste située en dessous

mi



Mode Formulaire

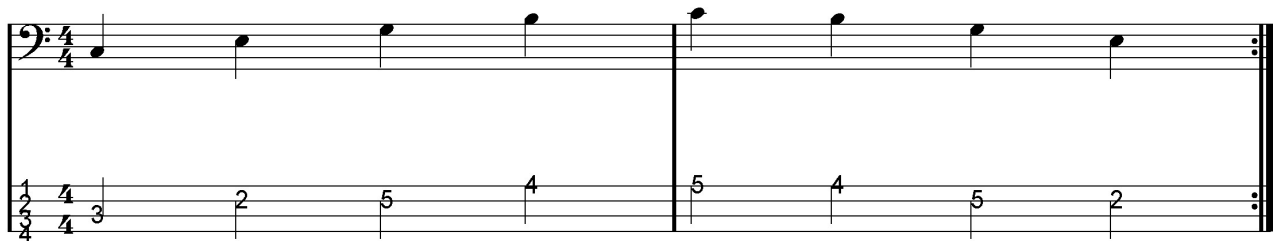
NUM



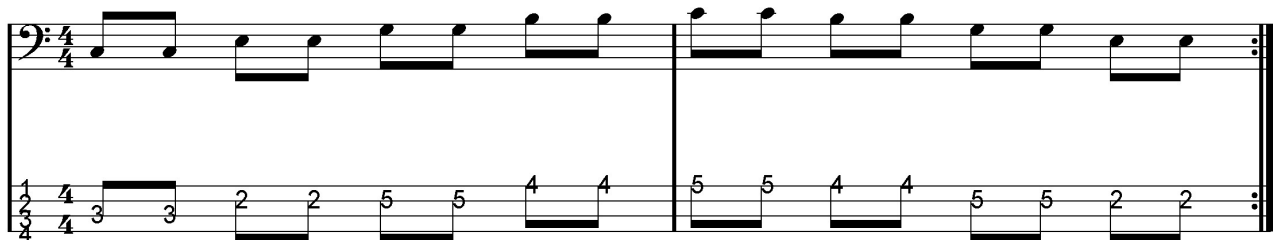
Comment travailler les arpèges?

Tous les exemples sont en Do majeur 7.

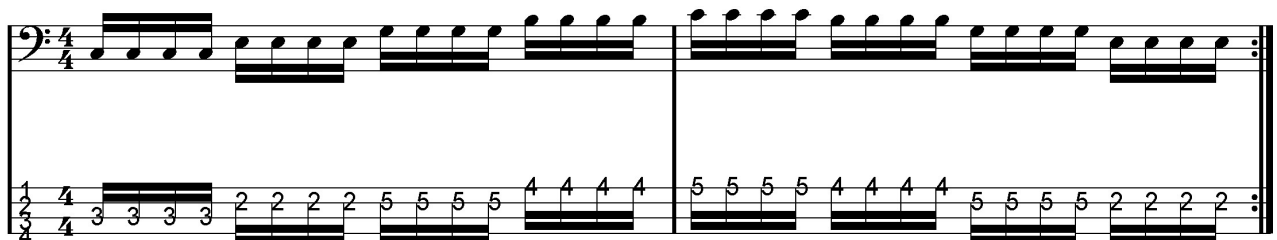
Comme pour les gammes, il faut toujours travailler les arpèges dans les deux sens (ascendant et descendant):



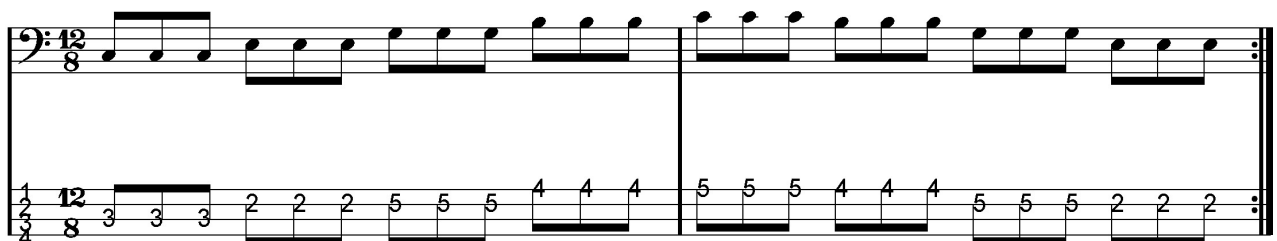
Quand vous jouez l'arpège sur un autre rythme, vous pouvez rester sur la même note sur chaque temps par exemple en croches ça nous donne ça:



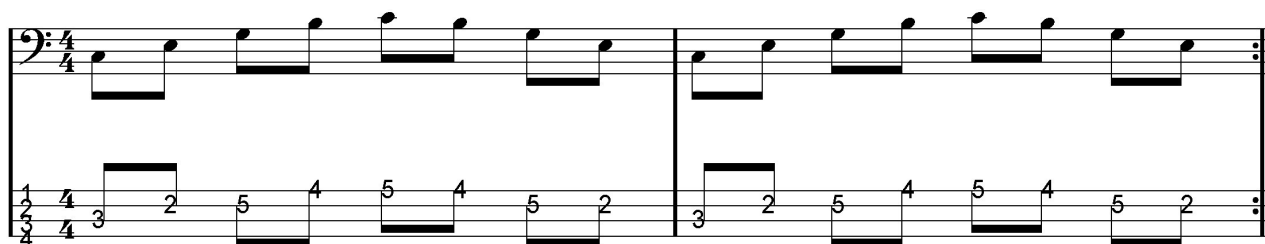
Et en doubles-croches voici ce que ça donne:



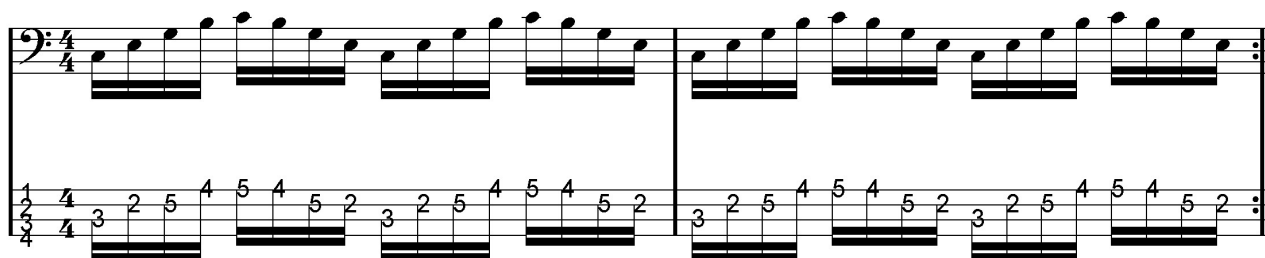
Et évidemment le même principe peut être appliqué sur des triolets:



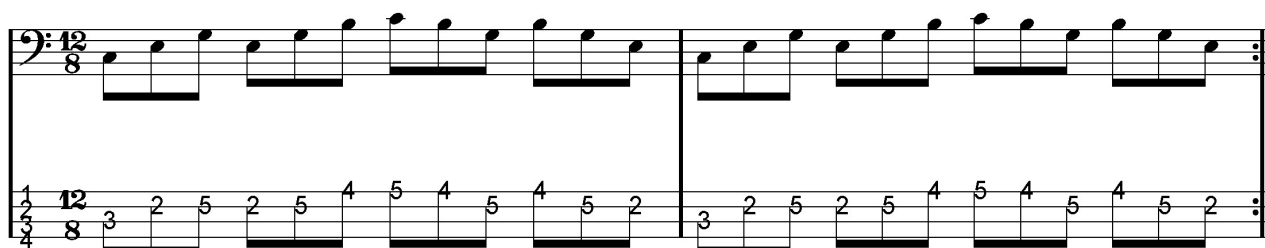
Vous pouvez également jouer les notes une par une comme ceci:



Vous pouvez garder la même méthode pour le travail en doubles-croches:



Par contre en triolets, il faut monter et descendre l'arpège par groupes de 3 notes comme ceci:



Notez qu'on peut reprendre ce principe sur les rythmes de batterie en doubles-croches suivants:
doubles-croches 123 / doubles-croches 124 / doubles-croches 134 / doubles-croches 234.

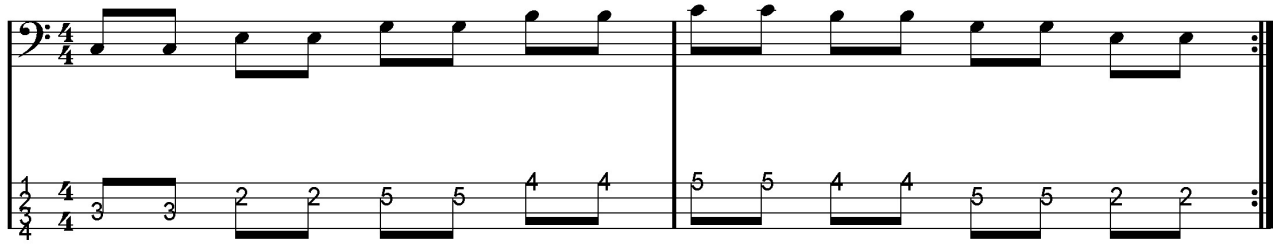
Et sur les rythmes de batterie en croches suivants:
croches 1 et 2 3 et 4 / croches 1 2 et 3 4 et 1 / croches et 2 et et 4 et

Bien entendu il existe d'autres méthodes pour travailler les arpèges, cliquez sur ce lien pour visualiser d'autres exemples:

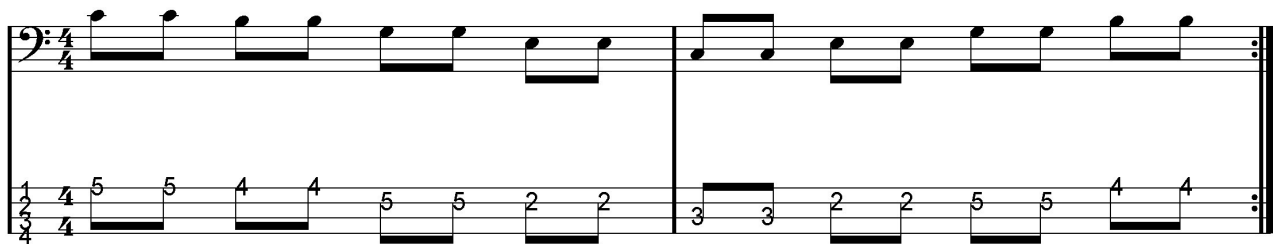
<http://manucoursdebasse.com/exercices/exercicespourtravaillerlesarpeges.pdf>

Travail sur le manche:

Les arpèges à 4 notes (plus l'octave) se jouent sur 3 cordes (sauf pour quelques exceptions) donc si la fondamentale de l'arpège que vous travaillez est situé sur une des 2 grosses cordes vous jouez l'arpège de manière ascendante (de la note grave vers la note aiguë):



Par contre si la fondamentale de l'arpège que vous travaillez est situé sur une des 2 petites cordes vous jouez l'arpège de manière descendante (de la note aiguë vers la note grave):



Vous pouvez également faire un travail sur tout le manche comme ceci:

The first system shows a musical exercise on a single staff in bass clef, 4/4 time. The melody consists of eighth notes: G2, A2, B2, C3, D3, E3, F3, G3. The fretboard diagram below shows the fingerings: 1 (G2), 2 (A2), 3 (B2), 2 (C3), 5 (D3), 4 (E3), 5 (F3), 4 (G3).

The second system continues the exercise. The melody consists of eighth notes: A2, B2, C3, D3, E3, F3, G3, F3. The fretboard diagram shows fingerings: 8 (A2), 7 (B2), 10 (C3), 9 (D3), 10 (E3), 9 (F3), 10 (G3), 7 (F3).

The third system continues the exercise. The melody consists of eighth notes: F3, E3, D3, C3, B2, A2, G2, F3. The fretboard diagram shows fingerings: 15 (F3), 14 (E3), 17 (D3), 16 (C3), 17 (B2), 16 (A2), 17 (G2), 14 (F3).

The fourth system continues the exercise. The melody consists of eighth notes: E3, D3, C3, B2, A2, G2, F3, E3. The fretboard diagram shows fingerings: 15 (E3), 14 (D3), 17 (C3), 16 (B2), 17 (A2), 16 (G2), 17 (F3), 14 (E3).

The fifth system concludes the exercise. The melody consists of eighth notes: D3, C3, B2, A2, G2, F3, E3, D3. The fretboard diagram shows fingerings: 10 (D3), 9 (C3), 10 (B2), 9 (A2), 10 (G2), 10 (F3), 7 (E3), 10 (D3). The system ends with a double bar line and repeat dots.

Conclusion:

Je pense que cette application vous sera utile, je prévois de faire la même chose pour le travail des gammes, à vous de me dire ce que vous en pensez, pour cela vous pouvez me contacter en cliquant sur ce lien:

<http://www.manucoursdebasse.com/contacts.html>