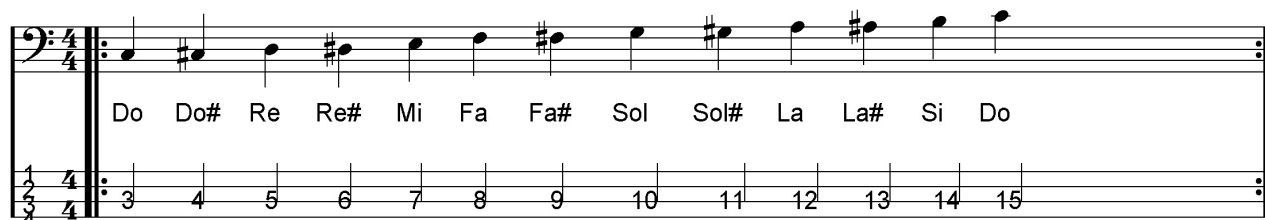


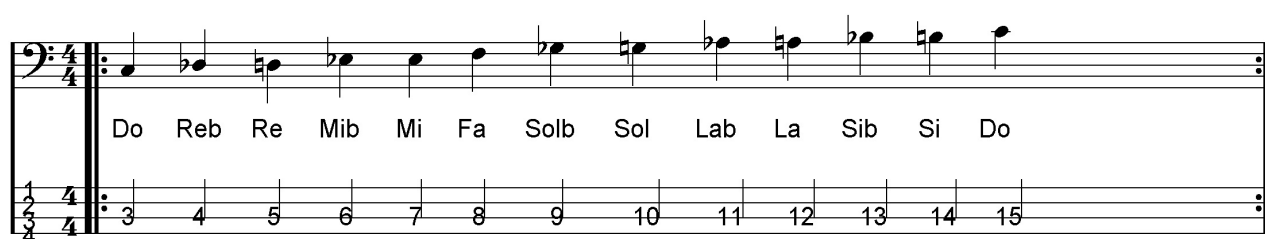
Bassistes débutants en harmonie dossier 01

Construction des gammes Majeures

Pour commencer vous jouez des notes une par une sur la corde de La en partant de la 3ème case jusqu'à la 15ème case, vous êtes en train de jouer la **gamme chromatique de Do**:



On peut également écrire cette gamme en remplaçant les dièses par des bémols:

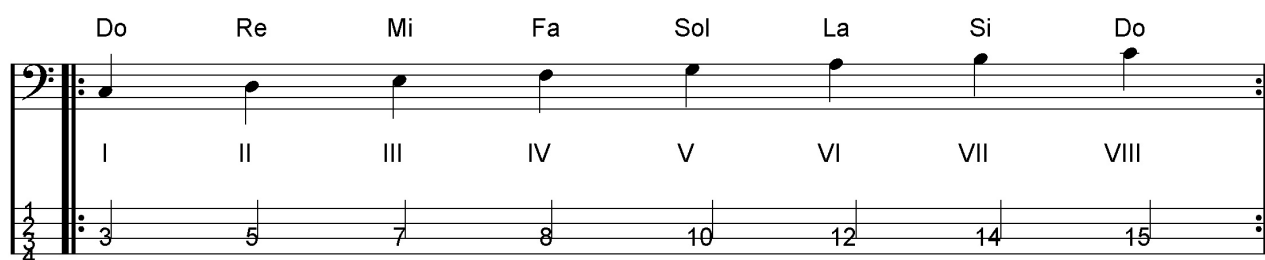


Pour écouter cette gamme, cliquez sur le lien suivant:

[Gamme chromatique de Do.mp3](#)

La note du début (**la fondamentale** qui donne son nom à la gamme que vous êtes en train de jouer) et la note de fin (**l'octave**) sont les mêmes, il s'agit d'un Do, le dernier est plus aigu que le premier. Entre chaque note de cette gamme (chaque case de la basse) il y a un intervalle d'un demi-ton (définition d'un intervalle: la distance ou différence de hauteur qu'il y a entre 2 notes et qui correspond à un certain nombre de tons ou de demi-tons)

Sachant que nous avons joué 12 notes pour aller **de la fondamentale à l'octave**, on peut en déduire qu'il y a **12 demi-tons** soit plus simplement **6 tons** entre ces 2 notes. Nous allons maintenant jouer une gamme que tout le monde connaît: Do Ré Mi Fa Sol La Si Do qui se nomme **la gamme Majeure de Do**, pour cela il suffit de supprimer les dièses de la gamme chromatique:



Les chiffres romains correspondent aux différents degrés de la gamme Majeure: I = fondamentale, II = seconde majeure, III = tierce majeure, IV = quarte juste, V = quinte juste, VI = sixte majeure, VII = septième majeure et VIII = octave juste.

Si vous êtes attentif, vous remarquerez que pour construire la gamme Majeure de Do, nous avons supprimé une note sur deux (les dièses ou les bémols) de la gamme chromatique de DO sauf **entre le Mi et le Fa** et **entre le Si et le Do** puisqu'il n'y a **pas de notes intermédiaires** entre ces notes (voir la tablature). En clair quand entre deux notes d'une gamme Majeure vous avez une case intermédiaire sur le manche cela correspond à un intervalle d'un ton et quand entre deux notes d'une gamme Majeure vous n'avez pas de case intermédiaire sur le manche cela correspond à un intervalle d'un demi-ton.

Ce qui veut dire que maintenant nous avons cette suite d'intervalles dans la gamme Majeure de Do:

Do	Re	Mi	Fa	Sol	La	Si	Do
----	----	----	----	-----	----	----	----

1 ton 1 ton 1/2 ton 1 ton 1 ton 1 ton 1/2 ton

1	2	3	4	5	6	7	8
3	5	7	8	10	12	14	15

Un truc pour se rappeler où se situent les intervalles d'un demi-ton dans la gamme Majeure de Do: les 2 notes qui ont un intervalle d'un demi-ton avec la note suivante contiennent un i dans leur nom (Si et Mi)

La **gamme Majeure de Do** a deux particularités:

- C'est la seule gamme qui **ne contient pas d'altérations (pas de dièses ni de bémols)**
- Cette **gamme sert de référence** pour construire les autres gammes Majeures.

D'autre part:

- **la règle des tons et demi-tons sera la même pour toutes les gammes Majeures.**
- **Pour Chaque gamme Majeure nous ne pouvons pas avoir 2 fois le même nom de notes dans la gamme sauf pour la première et la dernière note** (la fondamentale et son octave): en clair on ne peut pas trouver dans la même gamme Majeure une suite de notes comme La / La# ou comme Sib / Si.

Mais pour le moment nous allons décaler certaines notes de la gamme sur d'autres cordes afin de jouer cette gamme sans déplacer la main gauche sur le manche de la basse:

Do	Re	Mi	Fa	Sol	La	Si	Do
----	----	----	----	-----	----	----	----

2 4 1 2 4 1 3 4

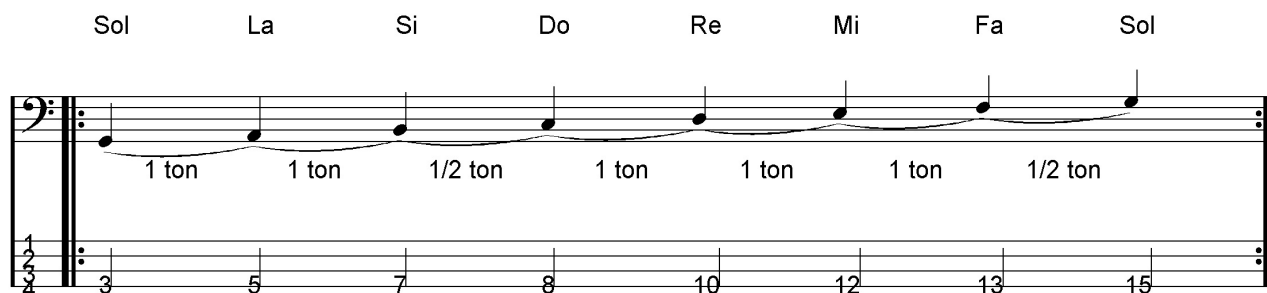
1	2	3	4	5	6	7	8
3	5	2	3	5	2	4	5

Pour écouter cette gamme, cliquez sur le lien suivant:

[Gamme Majeure de Do.mp3](#)

Les numéros 1 2 3 4 correspondent au doigts de la main gauche: 1 = index, 2 = majeur, 3 = annulaire et 4 = auriculaire. **Ce doigté sera identique sur toutes les gammes Majeures.**

Maintenant nous allons construire la gamme Majeure de Sol, pour cela nous allons reprendre les notes de la gamme Majeure de Do en partant de la note Sol (la fondamentale de la gamme), poser notre règle des tons et des demi-tons et vérifier que la réunion de ces 2 éléments soit juste:



Nous allons vérifier chaque intervalle en comparant avec notre gamme de référence pour détecter des erreurs éventuelles:

Sol La: 1 ton c'est juste.

La Si: 1 ton c'est juste.

Si Do: 1 demi-ton c'est juste.

Do Ré: 1 ton c'est juste.

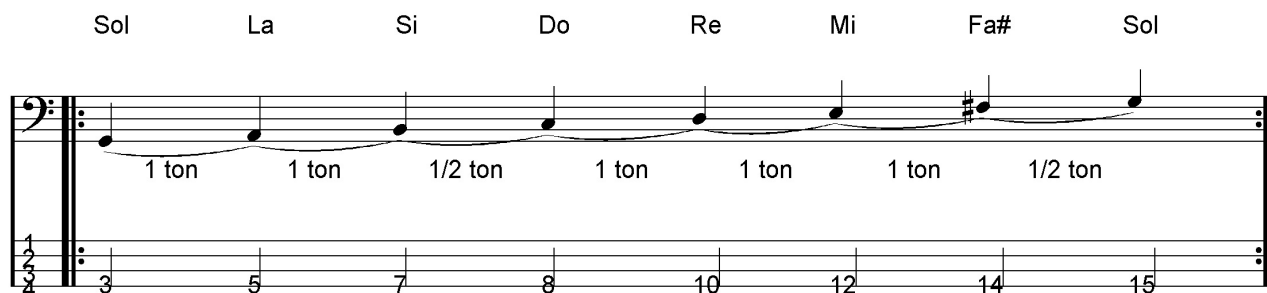
Ré Mi: 1 ton c'est juste.

Mi Fa: 1 ton c'est faux: en effet nous savons que dans la **gamme de référence l'intervalle entre le Mi et le Fa est d'un demi-ton.**

Pour résoudre ce problème nous allons nous servir des **altérations**, il en existe deux: le **dièse** ajoute un demi-ton à la valeur d'une note et le **bémol** enlève un demi-ton à la valeur d'une note.

Dans le cas présent **nous devons impérativement avoir un intervalle d'un ton entre le 6ème et le 7ème degré de notre gamme Majeure** alors que l'on sait qu'il n'y a qu'un demi-ton entre le Mi et le Fa, il faut **ajouter un demi-ton** au 7ème degré de notre gamme (le Fa) donc **on se sert du dièse**, ce qui nous donne un intervalle d'un ton entre le Mi et le Fa# ensuite nous vérifions le dernier intervalle de notre gamme qui se situe entre le 7ème et le 8ème degré.

Fa# Sol: 1 demi-ton: bien que nous ne connaissons pas encore la valeur de l'intervalle qui sépare ces 2 notes nous pouvons deviner que c'est juste et c'est logique puisque nous savons que dans notre gamme de référence l'intervalle entre le Fa et le Sol est d'un ton et que **nous avons ajouté un dièse au Fa** (pour être plus clair **nous jouons cette note une case plus haut sur le manche de la basse**) maintenant l'intervalle est bien égal à un demi-ton. Voici la gamme Majeure de Sol corrigée:



Maintenant vous allez jouer cette gamme en vous servant du même doigté que tout à l'heure mais en commençant par la 3ème case de la corde de Mi (La fondamentale de la gamme: le Sol), ce qui nous donne:

Sol	La	Si	Do	Re	Mi	Fa#	Sol
-----	----	----	----	----	----	-----	-----

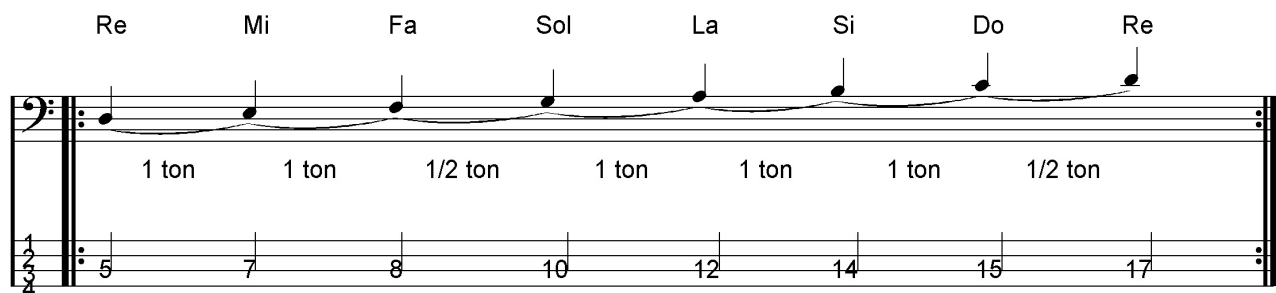
Pour écouter cette gamme, cliquez sur le lien suivant:

[Gamme Majeure de Sol.mp3](#)

Nous voyons qu'il n'y a qu'une note qui change entre la gamme Majeure de Do et la gamme Majeure de Sol et qu'il s'agit du Fa qui devient un Fa#, nous pouvons le vérifier sur la tablature:

3ème / 4ème / 5ème degrés Do Majeure:			6ème / 7ème / 8ème degrés Sol Majeure:		
Mi	Fa	Sol	Mi	Fa#	Sol

Maintenant nous allons construire la gamme Majeure de Ré, pour cela nous allons reprendre les notes de la gamme Majeure de Do en partant de la note Ré (la fondamentale de la gamme), poser notre règle des tons et des demi-tons et vérifier que la réunion de ces 2 éléments soit juste:



Nous allons vérifier chaque intervalle en comparant avec notre gamme de référence pour détecter des erreurs éventuelles:

Ré Mi: 1 ton c'est juste.

Mi Fa: 1 ton c'est faux: en effet nous savons que dans la **gamme de référence l'intervalle entre le Mi et le Fa est d'un demi-ton.**

Même problème donc même solution: Dans le cas présent **nous devons impérativement avoir un intervalle d'un ton entre le 2ème et le 3ème degré de notre gamme Majeure** alors que l'on sait qu'il n'y a qu'un demi-ton entre le Mi et le Fa, il faut ajouter un demi-ton au 3ème degré de notre gamme (le Fa) donc on se sert du dièse, ce qui nous donne un intervalle d'un ton entre le Mi et le Fa# ensuite nous vérifions la suite de notre gamme:

Fa# Sol: 1 demi-ton: bien que nous ne connaissons pas encore la valeur de l'intervalle qui sépare ces 2 notes nous pouvons deviner que c'est juste et c'est logique puisque nous savons que dans notre gamme de référence l'intervalle entre le Fa et le Sol est d'un ton et que **nous avons ajouté un dièse au Fa** (pour être plus clair **nous jouons cette note une case plus haut sur le manche de la basse**) maintenant l'intervalle est bien égal à un demi-ton.

Sol La: 1 ton c'est juste.

La Si: 1 ton c'est juste.

Si Do: 1 ton c'est faux: en effet nous savons que dans la **gamme de référence l'intervalle entre le Si et le Do est d'un demi-ton.**

De nouveau le même problème donc la même solution: Dans le cas présent **nous devons impérativement avoir un intervalle d'un ton entre le 6ème et le 7ème degré de notre gamme Majeure** alors que l'on sait qu'il n'y a qu'un demi-ton entre le Si et le Do, il faut ajouter un demi-ton au 7ème degré de notre gamme (le Do) donc on se sert du dièse, ce qui nous donne un intervalle d'un ton entre le Si et le Do# enfin nous vérifions le dernier intervalle de notre gamme qui se situe entre le 7ème et le 8ème degré:

Do# Ré: 1 demi-ton: bien que nous ne connaissons pas encore la valeur de l'intervalle qui sépare ces 2 notes nous pouvons deviner que c'est juste et c'est logique puisque nous savons que dans notre gamme de référence l'intervalle entre le Do et le Ré est d'un ton et que **nous avons ajouté un dièse au Do** (pour être plus clair **nous jouons cette note une case plus haut sur le manche de la basse**) maintenant l'intervalle est bien égal à un demi-ton. Voici la gamme Majeure de Ré corrigée:

Re Mi Fa# Sol La Si Do# Re

1 ton 1 ton 1/2 ton 1 ton 1 ton 1 ton 1/2 ton

5 7 9 10 12 14 16 17

Maintenant vous allez jouer cette gamme en vous servant du même doigté que tout à l'heure mais en commençant par la 5ème case de la corde de La (La fondamentale de la gamme: le Ré), ce qui nous donne:

Re Mi Fa# Sol La Si Do# Re

2 4 1 2 4 1 3 4

5 7 9 10 12 14 16 17

Pour écouter cette gamme, cliquez sur le lien suivant:

[Gamme Majeure de Ré.mp3](#)

Nous voyons qu'il n'y a deux notes qui changent entre la gamme Majeure de Do et la gamme Majeure de Ré et qu'il s'agit du Fa qui devient un Fa# et du Do qui devient à Do#, nous pouvons le vérifier sur la tablature:

3ème / 4ème / 5ème degrés Do Majeure:

3ème / 4ème / 5ème degrés s Ré Majeure:

Mi Fa Sol Fa# Sol La

1 2 4 1 3 4

5 7 9 10 12 14

6ème / 7ème / 8ème degrés Do Majeure:

6ème / 7ème / 8ème degrés Ré Majeure:

La Si Do Si Do# Re

1 2 4 1 3 4

12 14 16 17 18 19

Nous n'allons pas détailler la construction de toutes les gammes Majeures car le principe sera le même à chaque fois mais c'est utile que vous sachiez qu'il existe:

Une gamme Majeure qui contient 3 dièses: la gamme Majeure de La:

La	Si	Do#	Re	Mi	Fa#	Sol#	La
----	----	-----	----	----	-----	------	----

2 4 1 2 4 1 3 4

1 2 3 4 5 6 7

Pour écouter cette gamme, cliquez sur le lien suivant:

[Gamme Majeure de La.mp3](#)

Une gamme Majeure qui contient 4 dièses: la gamme Majeure de Mi:

Mi	Fa#	Sol#	La	Si	Do#	Re#	Mi
----	-----	------	----	----	-----	-----	----

2 4 1 2 4 1 3 4

1 2 3 4 5 6 7

Pour écouter cette gamme, cliquez sur le lien suivant:

[Gamme Majeure de Mi.mp3](#)

Une gamme Majeure qui contient 5 dièses: la gamme Majeure de Si:

Si	Do#	Re#	Mi	Fa#	Sol#	La#	Si
----	-----	-----	----	-----	------	-----	----

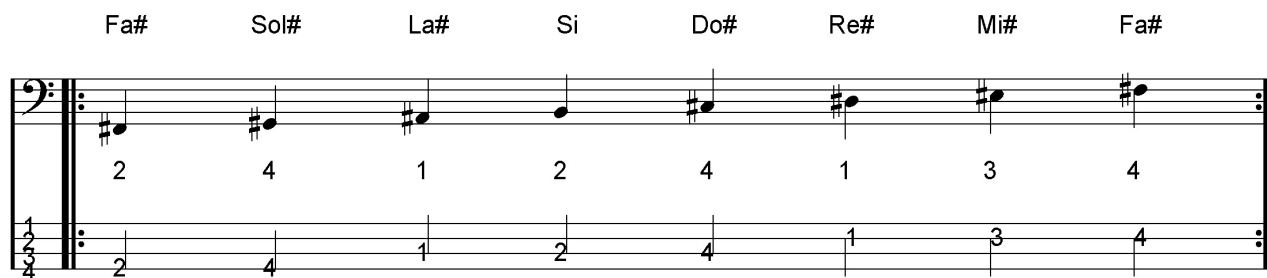
2 4 1 2 4 1 3 4

1 2 3 4 5 6 7

Pour écouter cette gamme, cliquez sur le lien suivant:

[Gamme Majeure de Si.mp3](#)

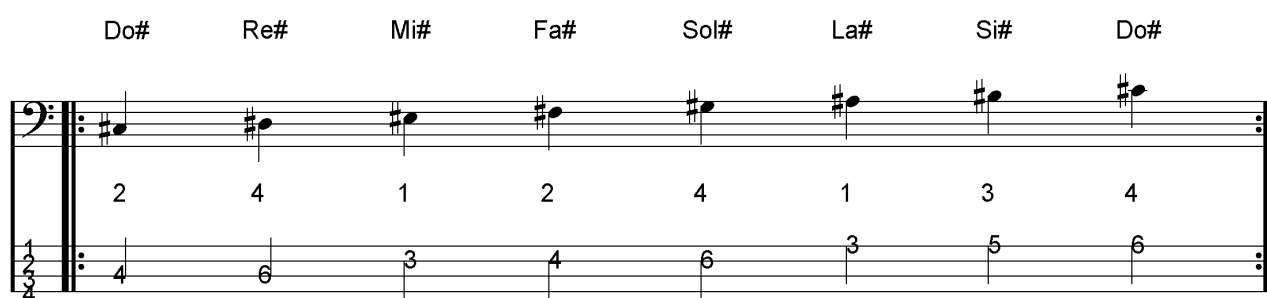
Une gamme Majeure qui contient 6 dièses: la gamme Majeure de Fa#:



Pour écouter cette gamme, cliquez sur le lien suivant:

[Gamme Majeure de Fa#.mp3](#)

Une gamme Majeure qui contient 7 dièses: la gamme Majeure de Do#:



Pour écouter cette gamme, cliquez sur le lien suivant:

[Gamme Majeure de Do#.mp3](#)

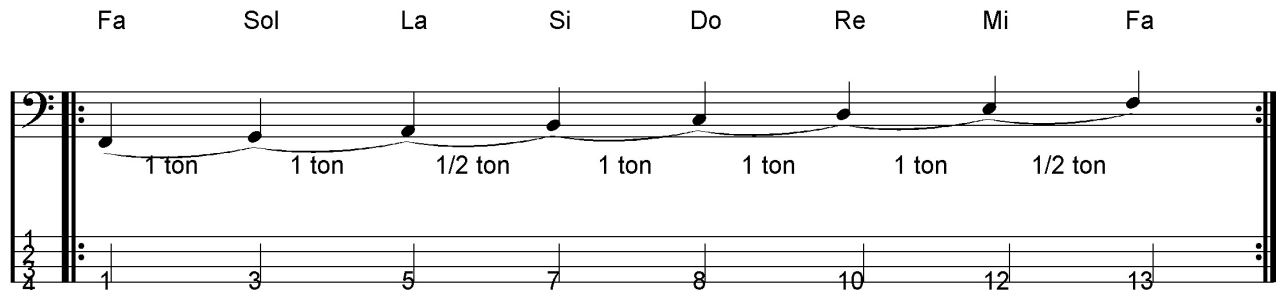
Dans La gamme Majeure de Fa# vous pouvez vous étonner de découvrir un Si# qui en réalité correspond au Do et dans la gamme Majeure de Do# vous pouvez vous étonner de découvrir un Si# qui en réalité correspond au Do et un Mi# qui en réalité correspond au Fa.

L'explication se trouve dans une des règles que nous avons annoncé dès le début à savoir:

- **Pour Chaque gamme Majeure nous ne pouvons pas avoir 2 fois le même nom de notes dans la gamme sauf pour la première et la dernière note** (la fondamentale et son octave): en clair on ne peut pas trouver dans la même gamme Majeure une suite de notes comme La / La# ou comme Sib / Si.

Maintenant vous vous posez probablement une question: quelle est l'utilité des bémols?

Pour répondre à cette question nous allons construire la gamme Majeure de Fa, , pour cela nous allons reprendre les notes de la gamme Majeure de Do en partant de la note Fa (la fondamentale de la gamme), poser notre règle des tons et des demi-tons et vérifier que la réunion de ces 2 éléments soit juste:



Nous allons vérifier chaque intervalle en comparant avec notre gamme de référence pour détecter des erreurs éventuelles:

Fa Sol: 1 ton c'est juste.

Sol La: 1 ton c'est juste.

La Si: 1 demi-ton c'est faux: en effet nous savons que dans la **gamme de référence l'intervalle entre le La et le Si est d'un ton**. Cette fois le problème est l'inverse de ce que nous avons vu jusqu'à maintenant à savoir que **nous devons impérativement avoir un intervalle d'un demi-ton entre le 3ème et le 4ème degré de notre gamme Majeure** alors que l'on sait qu'il y a un ton entre le La et le Si, il faut **enlever un demi-ton** au 4ème degré de notre gamme (le Si) donc **on se sert du bémol**, ce qui nous donne un intervalle d'un demi-ton entre le La et le Sib ensuite nous vérifions les autres intervalles de notre gamme:

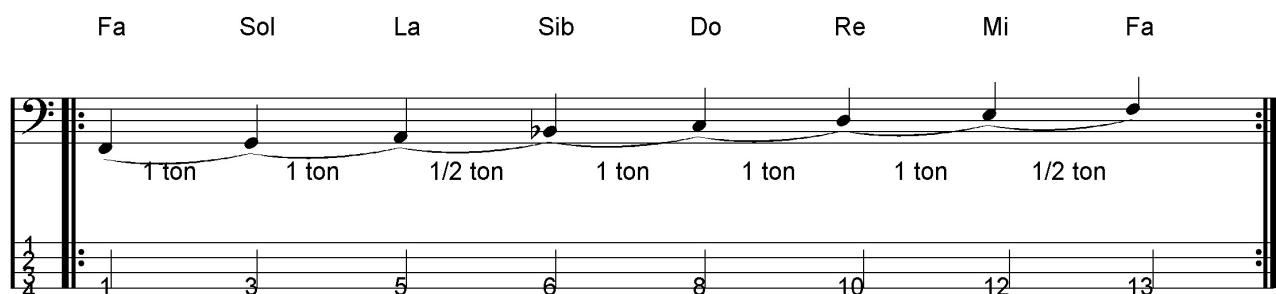
Sib Do: 1 ton: bien que nous ne connaissons pas encore la valeur de l'intervalle qui sépare ces 2 notes nous pouvons deviner que c'est juste et c'est logique puisque nous savons que dans notre gamme de référence l'intervalle entre le Si et le Do est d'un demi-ton et que **nous avons ajouté un bémol au Si** (pour être plus clair **nous jouons cette note une case plus bas sur le manche de la basse**) maintenant l'intervalle est bien égal à un ton. Pour terminer nous vérifions les autres intervalles de notre gamme:

Do Ré: 1 ton c'est juste.

Ré Mi: 1 ton c'est juste.

Mi Fa: 1 demi-ton c'est juste.

Voici la gamme Majeure de Fa corrigée:



Maintenant vous allez jouer cette gamme en vous servant d'un autre doigté que tout à l'heure car pour cette gamme nous utilisons des cordes à vide, vous commencez par la 1ère case de la corde de Mi (La fondamentale de la gamme: le Fa), ce qui nous donne:

Fa	Sol	La	Sib	Do	Re	Mi	Fa
----	-----	----	-----	----	----	----	----

Notez que si nous jouons cette gamme un octave plus haut (plus aiguë) le doigté redevient identique aux autres gammes Majeures:

Fa	Sol	La	Sib	Do	Re	Mi	Fa
----	-----	----	-----	----	----	----	----

Pour écouter cette gamme, cliquez sur le lien suivant:
[Gamme Majeure de Fa.mp3](#)

Nous voyons qu'il n'y a qu'une note qui change entre la gamme Majeure de Do et la gamme Majeure de Fa et qu'il s'agit du Si qui devient un Sib, nous pouvons le vérifier sur la tablature:

7ème / 1er / 2ème degrés Do Majeure:

4ème / 5ème / 6ème degrés Fa Majeure:

Si	Do	Re	Sib	Do	Re
----	----	----	-----	----	----

Nous allons maintenant construire la gamme Majeure de Sib, pour cela nous allons reprendre les notes de la gamme Majeure de Do en partant de la note Sib (la fondamentale de la gamme), poser notre règle des tons et des demi-tons et vérifier que la réunion de ces 2 éléments soit juste:

Diagram illustrating the initial construction of the Sib major scale. The notes are Sib, Do, Re, Mi, Fa, Sol, La, Sib. The intervals between notes are 1 ton, 1 ton, 1/2 ton, 1 ton, 1 ton, 1 ton, 1/2 ton. The corresponding fingerings are 1, 3, 5, 7, 8, 10, 12, 13.

Nous allons vérifier chaque intervalle en comparant avec notre gamme de référence pour détecter des erreurs éventuelles:

Sib Do: 1 ton c'est juste.

Do Ré: 1 ton c'est juste.

Ré Mi: 1 demi-ton c'est faux: en effet nous savons que dans la **gamme de référence l'intervalle entre le Ré et le Mi est d'un ton**. Dans le cas présent **nous devons impérativement avoir un intervalle d'un demi-ton entre le 3ème et le 4ème degré de notre gamme Majeure** alors que l'on sait qu'il y a un ton entre le Ré et le Mi, il faut **enlever un demi-ton** au 4ème degré de notre gamme (le Mi) donc **on se sert du bémol**, ce qui nous donne un intervalle d'un demi-ton entre le Ré et le Mib ensuite nous vérifions les autres intervalles de notre gamme:

Mib Fa: 1 ton: bien que nous ne connaissons pas encore la valeur de l'intervalle qui sépare ces 2 notes nous pouvons deviner que c'est juste et c'est logique puisque nous savons que dans notre gamme de référence l'intervalle entre le Mi et le Fa est d'un demi-ton et que **nous avons ajouté un bémol au Mi** (pour être plus clair **nous jouons cette note une case plus bas sur le manche de la basse**) maintenant l'intervalle est bien égal à un ton. Pour terminer nous vérifions les autres intervalles de notre gamme:

Fa Sol: 1 ton c'est juste.

Sol La: 1 ton c'est juste.

La Sib: 1 demi-ton c'est juste.

Voici la gamme Majeure de Sib corrigée:

Diagram illustrating the corrected Sib major scale. The notes are Sib, Do, Re, Mib, Fa, Sol, La, Sib. The intervals between notes are 1 ton, 1 ton, 1/2 ton, 1 ton, 1 ton, 1 ton, 1/2 ton. The corresponding fingerings are 6, 8, 10, 11, 13, 15, 17, 18.

Comme pour la gamme Majeure de Fa nous pouvons jouer la Majeure de Sib en nous servant des cordes à vide:

Sib	Do	Re	Mib	Fa	Sol	La	Sib
-----	----	----	-----	----	-----	----	-----

1	3	0	1	3	0	2	3
---	---	---	---	---	---	---	---

Et nous pouvons la jouer à un autre endroit du manche de la basse pour retrouver notre doigté habituel:

Sib	Do	Re	Mib	Fa	Sol	La	Sib
-----	----	----	-----	----	-----	----	-----

2	4	1	2	4	1	3	4
---	---	---	---	---	---	---	---

Pour écouter cette gamme, cliquez sur le lien suivant:
[Gamme Majeure de Sib.mp3](#)

Nous voyons également qu'il n'y a deux notes qui changent entre la gamme Majeure de Do et la gamme Majeure de Sib et qu'il s'agit du Si qui devient un Sib et du Mi qui devient à Mib, nous pouvons le vérifier sur la tablature:

7ème / 1er / 2ème degrés Do Majeure:			1er / 2ème / 3ème degrés Sib Majeure:		
Si	Do	Re	Sib	Do	Re

1	2	4	1	3	0
---	---	---	---	---	---

2ème / 3ème / 4ème degrés Do Majeure:

Re

Mi

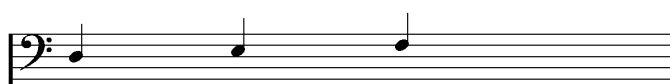
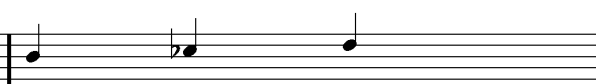
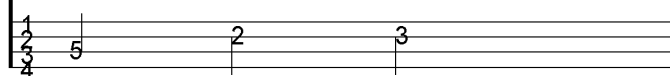
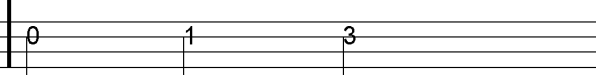
Fa

3ème / 4ème / 5ème degrés Sib Majeure:

Re


Mib

Fa

					
4	1	2	0	1	3
					

Nous n'allons pas détailler la construction des autres gammes Majeures car le principe sera le même à chaque fois mais c'est utile que vous sachiez qu'il existe:


Une gamme Majeure qui contient 3 bémols: la gamme Majeure de Mib:

Mib	Fa	Sol	Lab	Sib	Do	Re	Mib
							
2	4	1	2	4	1	3	4
1	2	3	4	5	6	7	8

Pour écouter cette gamme, cliquez sur le lien suivant:

[Gamme Majeure de Mib.mp3](#)


Une gamme Majeure qui contient 4 bémols: la gamme Majeure de Lab:

Lab	Sib	Do	Reb	Mib	Fa	Sol	Lab
							
2	4	1	2	4	1	3	4
1	2	3	4	5	6	7	8

Pour écouter cette gamme, cliquez sur le lien suivant:

[Gamme Majeure de Lab.mp3](#)

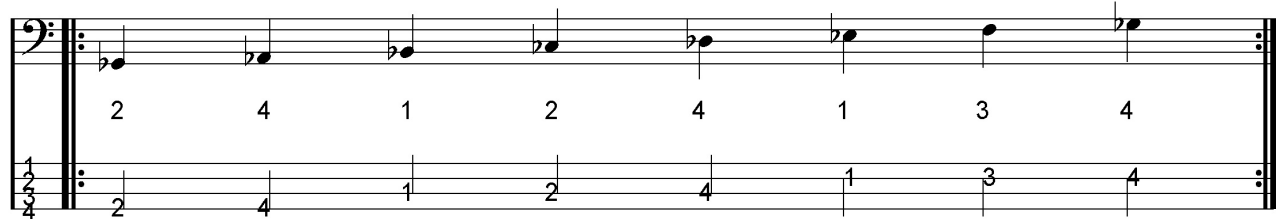
Une gamme Majeure qui contient 5 bémols: la gamme Majeure de Réb:

Reb	Mib	Fa	Solb	Lab	Sib	Do	Reb
							
2	4	1	2	4	1	3	4
1	2	3	4	5	6	7	8

Pour écouter cette gamme, cliquez sur le lien suivant:

[Gamme Majeure de Réb.mp3](#)

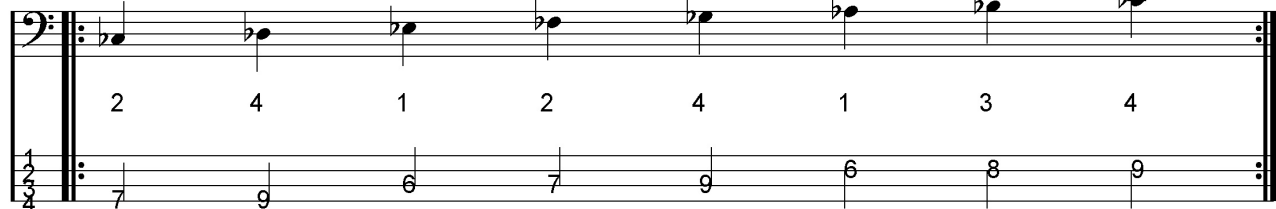
Une gamme Majeure qui contient 6 bémols: la gamme Majeure de Solb:

Solb	Lab	Sib	Dob	Reb	Mib	Fa	Solb
							

Pour écouter cette gamme, cliquez sur le lien suivant:

[Gamme Majeure de Solb.mp3](#)

Une gamme Majeure qui contient 7 bémols: la gamme Majeure de Dob:

Dob	Reb	Mib	Fab	Solb	Lab	Sib	Dob
							

Pour écouter cette gamme, cliquez sur le lien suivant:

[Gamme Majeure de Dob.mp3](#)

Dans La gamme Majeure de Solb vous pouvez vous étonner de découvrir un Dob qui en réalité correspond au Si et dans la gamme Majeure de Dob vous pouvez vous étonner de découvrir un Dob qui en réalité correspond au Si et un Fab qui en réalité correspond au Mi.

L'explication se trouve dans une des règles que nous avons annoncé dès le début à savoir:

- **Pour Chaque gamme Majeure nous ne pouvons pas avoir 2 fois le même nom de notes dans la gamme sauf pour la première et la dernière note** (la fondamentale et son octave): en clair on ne peut pas trouver dans la même gamme Majeure une suite de notes comme La / La# ou comme Sib / Si.

Vous pouvez également vous faire la réflexion suivante: plus il y a de dièses ou de bémols dans une partition plus cette partition est difficile à lire.

La solution est que l'on inscrit **le nombre de dièses ou de bémols «à la clef»** comme ceci:

La	Si	Do#	Re	Mi	Fa#	Sol#	La
----	----	-----	----	----	-----	------	----

Vous voyez qu'au début de cette partition il y a 3 dièses placés après le signe de la clef de Fa, donc à chaque fois que nous verrons sur la partition un Do, un Fa ou un Sol dans les graves comme dans les aigus il faudra jouer des notes dièses (une case plus haut sur le manche de la basse)

Mib	Fa	Sol	Lab	Sib	Do	Re	Mib
-----	----	-----	-----	-----	----	----	-----

Vous voyez qu'au début de cette partition il y a 3 bémols placés après le signe de la clef de Fa, donc à chaque fois que nous verrons sur la partition un Mi, un La ou un Si dans les graves comme dans les aigus il faudra jouer des notes bémols (une case plus bas sur le manche de la basse)

Si vous faites le compte des gammes Majeures que nous avons étudié dans ce dossier vous en trouverez 15:

- une gamme avec 7 bémols à la clef: la gamme Majeure de Dob
- une gamme avec 6 bémols à la clef: la gamme Majeure de Solb
- une gamme avec 5 bémols à la clef: la gamme Majeure de Réb
- une gamme avec 4 bémols à la clef: la gamme Majeure de Lab
- une gamme avec 3 bémols à la clef: la gamme Majeure de Mib
- une gamme avec 2 bémols à la clef: la gamme Majeure de Sib
- une gamme avec 1 bémol à la clef: la gamme Majeure de Fa
- une gamme qui ne contient aucune altération: la gamme Majeure de Do
- une gamme avec 1 dièses à la clef: la gamme Majeure de Sol
- une gamme avec 2 dièses à la clef: la gamme Majeure de Ré
- une gamme avec 3 dièses à la clef: la gamme Majeure de La
- une gamme avec 4 dièses à la clef: la gamme Majeure de Mi
- une gamme avec 5 dièses à la clef: la gamme Majeure de Si
- une gamme avec 6 dièses à la clef: la gamme Majeure de Fa#
- une gamme avec 7 dièses à la clef: la gamme Majeure de Do#

Sachant qu'il existe en réalité 12 fondamentales différentes: 7 touches blanches + 5 touches noires sur un piano cela peut vous paraître étrange, en fait il y a des gammes en «double» qui sont:

- Fa# et Solb

- Do# et Réb

- Si et Dob

Ce sont des gammes **enharmoniques (aux noms différents mais désignant les même notes)**, leur utilité est liée à plusieurs aspects, soit:

- à la facilité de lecture (ainsi, il est inusité d'écrire une pièce en Dob, parce que Si est beaucoup plus facile à lire)
- à la proximité des modulations: une pièce débutant en Mib mineur pourrait moduler en Dob Majeur (tonalité du 6e degré) et certains auteurs choisiront d'écrire le passage en Dob plutôt qu'en Si Majeur, ce qui est plus conforme à la théorie. Dans certains cas, ce peut être un choix arbitraire, par exemple entre Fa# et Solb Majeur, qui présentent chacun le même nombre d'altérations et donc le même degré de "difficulté" de lecture (un grand merci à vincentlpratte pour son explication sur le site Easyzic), il est vrai que si le passage en Dob est relativement court dans une œuvre écrite dans une tonalité avec des bémols, le fait d'écrire en Dob facilitera la lecture à ce moment-là. Par contre c'est sûr qu'écrire une pièce complète en Dob serait assez tordue comme idée! (un grand merci à tofmusique pour cette explication complémentaire sur le site Easyzic).

Lorsque vous lisez une partition avec des dièses ou des bémols à la clef il faut que vous sachiez à quelle gamme cela correspond, il existe des règles:

- Voici l'ordre des dièses (à apprendre par cœur) = Fa Do Sol Ré La Mi Si
1 2 3 4 5 6 7

Règle: prendre le dernier dièse et monter d'un demi-ton pour trouver la fondamentale de la gamme Majeure.

Exemple: votre partition comporte 3 dièses à la clef: Fa# Do# Sol#
1 2 3

Vous prenez la 3ème note de l'ordre des dièses à savoir le Sol# et vous ajoutez un demi-ton Sol# + ½ ton = La: votre gamme Majeure qui contient 3 dièses à la clef est la gamme de La.

- L'ordre des bémols (à apprendre par cœur) = Si Mi La Ré Sol Do Fa
1 2 3 4 5 6 7

Règle: l'avant-dernier bémol à la clef est la fondamentale de la gamme Majeure.

Exemple: si votre partition comporte 3: bémols à la clef, Sib Mib Lab
1 2 3

Vous prenez l'avant dernier bémol de l'ordre des bémols à savoir le Mib = votre gamme Majeure qui contient 3 bémols à la clef est la gamme de Mib.

Pour terminer ce dossier nous pouvons résumer ce que nous venons d'apprendre comme ceci:

- Seule **la gamme Majeure de Do ne contient aucune altération.**
- Quand nous jouons une gamme Majeure dont la **fondamentale est non altérée** (qui ne comporte pas de dièses ni de bémols) **pour les altérations nous nous servons des dièses exception** faite de **la gamme Majeure de Fa qui contient un bémol.**
- Quand nous jouons une gamme Majeure dont la **fondamentale est altérée** (qui comporte des dièses ou des bémols) nous pouvons avoir 2 possibilités pour certaines gammes (Fa# ou Solb / Do# ou Réb / Si ou Dob), personnellement je préfère raisonner ainsi: **pour les altérations nous nous servons des bémols.**
- **Chaque gamme Majeure contient un nombre de dièses ou de bémols différent.**

Dossier compressé:

Voici le lien pour sauvegarder le dossier compressé au format zip contient tous les fichiers audio:

[débutants-harmonie-dossier-01.zip](#)

Conclusion:

Voici quelques méthodes vendues sur internet que je vous conseille:

[Intervalles & harmonie consonante document pdf](#)

[Les notions théoriques de base document pdf](#)

Vous pouvez joindre l'auteur de ce dossier en cliquant sur le lien suivant:

<http://www.manucoursdebasse.com/contacts.html>