

Bassistes débutants en harmonie dossier 04
Harmonisation de la gamme Majeure de Sol
+ renversements d'arpèges:

Table des matières

Introduction:.....	2
Détail de chaque accord:.....	3
Exercice 01:.....	5
Exercice 02:.....	6
Exercice 03:.....	7
Exercice 04:.....	8
Exercice 05:.....	9
Exercice 06:.....	10
Partition batterie + playbacks d'accompagnement sans la basse:.....	11
Conclusion:.....	12

Introduction:

Avant d'étudier ce dossier, je vous conseille de prendre connaissance de celui-ci:

[debutants-harmonie-dossier-01.pdf](#)

Dans ce dossier nous allons étudier l'harmonisation d'une gamme Majeure, plus précisément de la gamme Majeure de Sol.

Définition de l'harmonisation d'une gamme:

Harmoniser une gamme cela consiste à écrire une suite d'accords, chacun de ces accords correspond à un degré de la gamme et toutes les notes de chaque accord sont extraites de cette gamme.

Dans ce dossier nous allons nous servir d'accords à 3 notes, chaque accord d'une gamme Majeure est constitué d'une fondamentale, d'une tierce mineure ou majeure et d'une quinte juste ou diminuée.

Vous trouverez 6 exercices différents dans ce dossier, les exercices 01 et 02 me semblent accessibles pour les débutants, par contre je pense que les exercices 03 / 04 / 05 / 06 nécessitent un niveau intermédiaire voir même confirmé.

Voici la gamme Majeure de Sol harmonisée en accords à 3 notes:

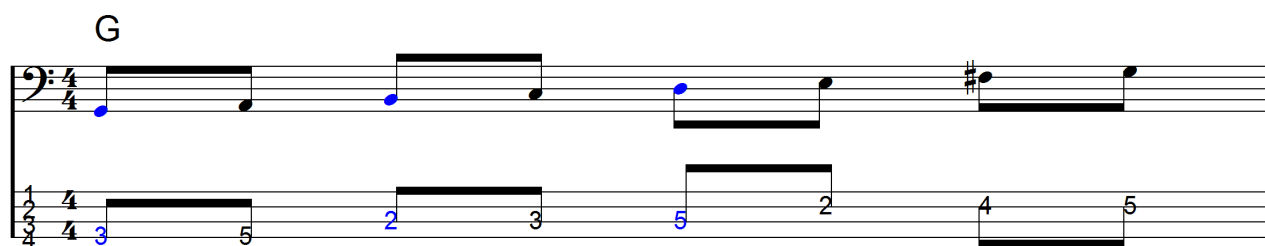
The image shows a musical score for the G major scale (Sol) harmonized in triads. It consists of two staves. The top staff is in bass clef with a 4/4 time signature. It contains eight triads: G2 (G2, B1, D2), A2 (A2, C3, E2), B2 (B2, D3, F#3), C3 (C3, E3, G3), D3 (D3, F#3, A3), E3 (E3, G3, B3), F#3 (F#3, A3, C4), and G3 (G3, B3, D4). The bottom staff shows the fingering for each triad: 1 4 2, 2 5 3, 4 2 5, 2 5 3, 2 4 5, 2 5 4, 2 5 4, and 4 5 6.

Évidemment à la basse nous n'allons pas jouer les 3 notes de chaque accord en même temps mais nous allons les jouer l'une après l'autre ce qui signifie que nous allons jouer des arpèges.

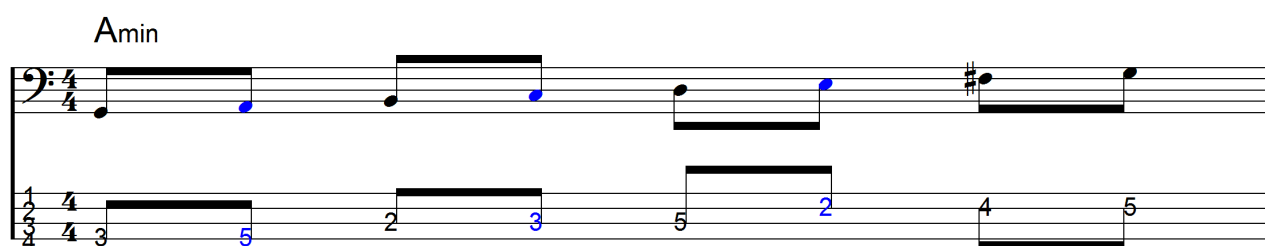
Pour trouver les notes de chaque accord nous effectuons un empilement de tierces ce qui revient à dire que nous jouons une note sur deux dans la gamme.

Détail de chaque accord:

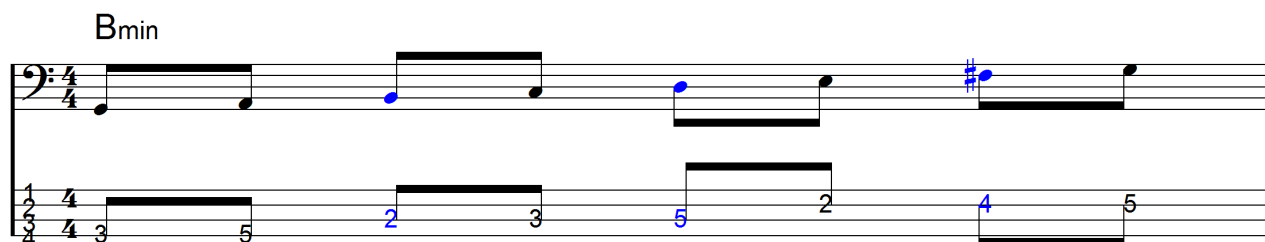
Le 1er degré de notre gamme est l'accord Majeur de Sol (Sol / Si / Ré) , il est donc constitué d'une fondamentale, d'une tierce majeure et d'une quinte juste:



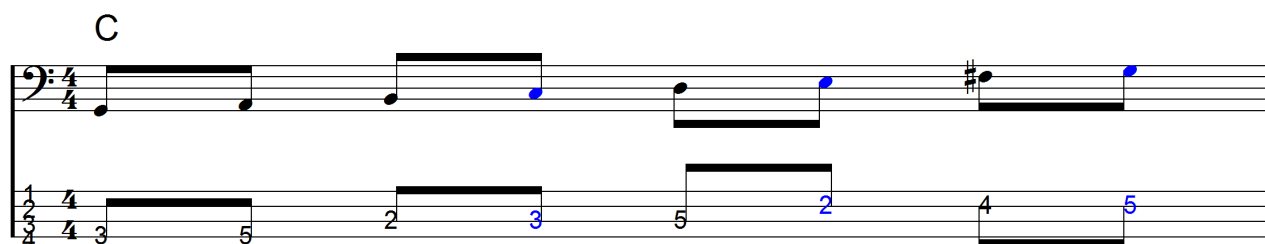
Le 2ème degré de notre gamme est l'accord mineur de La (La / Do / Mi) , il est donc constitué d'une fondamentale, d'une tierce mineure et d'une quinte juste:



Le 3ème degré de notre gamme est l'accord mineur de Si (Si / Ré / Fa#), il est donc constitué d'une fondamentale, d'une tierce mineure et d'une quinte juste:



Le 4ème degré de notre gamme est l'accord Majeur de Do (Do / Mi / Sol), il est donc constitué d'une fondamentale, d'une tierce majeure et d'une quinte juste:



Le 5ème degré de notre gamme est l'accord Majeur de Ré (Ré / Fa# / La), il est donc constitué d'une fondamentale, d'une tierce majeure et d'une quinte juste:

D

Le 6ème degré de notre gamme est l'accord mineur de Mi (Mi / Sol / Si), il est donc constitué d'une fondamentale, d'une tierce mineure et d'une quinte juste:

Emin

Le 7ème degré de notre gamme est l'accord mineur quinte diminuée de Fa# (Fa# / La / Do), il est donc constitué d'une fondamentale, d'une tierce mineure et d'une quinte diminuée:

F#min^{b5}

Le 8ème degré de notre gamme est le même que le 1er degré, il contient donc les mêmes notes (Sol / Si / Ré) mais elles sont simplement jouées un octave plus haut:

G

Exercice 01:

Dans cet exercice nous jouons chaque arpège de notre gamme à l'état fondamental (ce qui veut dire que la note la plus grave de l'arpège est la fondamentale) en effectuant un mouvement ascendant (de la note la plus grave à la note la plus aiguë), la fondamentale de chaque arpège est de couleur bleue.

The musical score for Exercise 01 is presented in three systems. The first system contains four measures, each with an arpeggio in a specific key: G, A minor, B minor, and C, D, E minor, and F# minor b5, and G. The second system contains four measures, each with an arpeggio in a specific key: G, F# minor b5, E minor, D, C, B minor, A minor, and G. The third system shows a single measure for G, with a single note on the bass staff and a blue dot on the numbered staff.

Vous pouvez écouter cet exercice en cliquant sur le lien suivant:

[débutants-harmonie-dossier-04-exercice-01](#)

Vous pouvez sauvegarder le dossier compressé correspondant à cet exercice en cliquant sur le lien suivant:

[débutants-harmonie-dossier-04-exercice-01.zip](#)

Exercice 02:

Dans cet exercice nous jouons chaque arpège de notre gamme à l'état fondamental (ce qui veut dire que la note la plus grave de l'arpège est la fondamentale), nous jouons un arpège en effectuant un mouvement ascendant (de la note la plus grave à la note la plus aiguë) suivi d'un arpège dans l'ordre descendant (de la note la plus aiguë à la note la plus grave), la fondamentale de chaque arpège est de couleur bleue.

The image displays a musical score for Exercise 02, consisting of two systems of chords and fingerings. The key signature is G major (one sharp, F#). The first system contains four measures, each with a chord and its corresponding fingerings for Treble (T), Alto (A), and Bass (B) staves. The second system contains four measures, also with chords and fingerings. The third system shows the G major triad (G, B, D) on the three staves, with the G note highlighted in blue. The chords and fingerings are as follows:

Measure	Chords	T (Fingerings)	A (Fingerings)	B (Fingerings)
1	G, Amin	6, 2, 5	2, 3, 5	8, 3, 5
2	Bmin, C	2, 5, 4	5, 2, 3	2, 5, 4
3	D, Emin	5, 4, 2	4, 5, 2	5, 4, 2
4	F#min ^{b5} , G	4, 7, 5	7, 4, 5	4, 7, 5
5	G, F#min ^{b5}	5, 4, 7	5, 7, 4	5, 4, 7
6	Emin, D	2, 5, 4	2, 4, 5	2, 5, 4
7	C, Bmin	3, 2, 5	4, 5, 2	3, 2, 5
8	Amin, G	5, 3, 2	5, 2, 3	5, 3, 2

Vous pouvez écouter cet exercice en cliquant sur le lien suivant:

[débutants-harmonie-dossier-04-exercice-02](#)

Vous pouvez sauvegarder le dossier compressé correspondant à cet exercice en cliquant sur le lien suivant:

[débutants-harmonie-dossier-04-exercice-02.zip](#)

Exercice 03:

Dans cet exercice nous jouons le premier renversement de chaque arpège ce qui revient à dire que nous partons de l'état fondamental de l'arpège, nous montons la fondamentale de chaque arpège à l'octave supérieure et que la note la plus grave de notre arpège est maintenant la tierce, chaque arpège est joué dans l'ordre ascendant (de la note la plus grave à la note la plus aiguë), la fondamentale de chaque arpège est de couleur bleue.

The musical score for Exercise 03 is written in bass clef, 6/8 time, with a key signature of one sharp (F#). It consists of two systems of arpeggios, each with four measures. The first system contains the following chords and their first inversions: G, A^{min}, B^{min}, C, D, E^{min}, F#^{min}^{b5}, and G. The second system contains: G, F#^{min}^{b5}, E^{min}, D, C, B^{min}, A^{min}, and G. Each measure shows the notes of the arpeggio on a five-line staff, with the root note highlighted in blue. Below each staff, the corresponding fingering is provided as a sequence of numbers (1-5) for the right hand and (1-4) for the left hand. The third system shows a single measure for the G/B chord, with the notes G and B on the staff and the fingering 1 and 2 below.

Vous pouvez écouter cet exercice en cliquant sur le lien suivant:

[débutants-harmonie-dossier-04-exercice-03](#)

Vous pouvez sauvegarder le dossier compressé correspondant à cet exercice en cliquant sur le lien suivant:

[débutants-harmonie-dossier-04-exercice-03.zip](#)

Exercice 04:

Dans cet exercice nous jouons le premier renversement de chaque arpège ce qui revient à dire que nous partons de l'état fondamental de l'arpège, nous montons la fondamentale de chaque arpège à l'octave supérieure et que la note la plus grave de notre arpège est maintenant la tierce, nous jouons un arpège en effectuant un mouvement ascendant (de la note la plus grave à la note la plus aiguë) suivi d'un arpège dans l'ordre descendant (de la note la plus aiguë à la note la plus grave), la fondamentale de chaque arpège est de couleur bleue.

The musical score for Exercise 04 is presented in three systems, all in bass clef.

System 1: Chords G, Amin, Bmin, C, D, Emin, F#min^{b5}, G. The time signature is 6/8. The first staff shows the arpeggios with blue dots above the fundamental notes. The second staff shows the fingering: 1 6 8 2 5 5 2 2 3 5 4 4 5 5 2 9 7 7 9 9 10 12 10 11 12 12 14.

System 2: Chords G, F#min^{b5}, Emin, D, C, Bmin, Amin, G. The time signature is 12/4. The first staff shows the arpeggios with blue dots above the fundamental notes. The second staff shows the fingering: 1 14 12 12 11 10 12 10 9 9 7 7 9 2 5 5 4 4 5 3 2 2 5 5 2.

System 3: Chord G/B. The time signature is 12/4. The first staff shows the chord with a blue dot above the fundamental note. The second staff shows the fingering: 1 2 2.

Vous pouvez écouter cet exercice en cliquant sur le lien suivant:

[débutants-harmonie-dossier-04-exercice-04](#)

Vous pouvez sauvegarder le dossier compressé correspondant à cet exercice en cliquant sur le lien suivant:

[débutants-harmonie-dossier-04-exercice-02.zip](#)

Exercice 05:

Dans cet exercice nous jouons le deuxième renversement de chaque arpège ce qui revient à dire que nous partons de l'état fondamental de l'arpège, nous montons la fondamentale et la tierce de chaque arpège à l'octave supérieure et que la note la plus grave de notre arpège est maintenant la quinte, chaque arpège est jouée dans l'ordre ascendant (de la note la plus grave à la note la plus aiguë), la fondamentale de chaque arpège est de couleur bleue.

The musical score for Exercise 05 is written in bass clef, 6/8 time, with a key signature of one sharp (F#). It consists of two systems of arpeggios, each with four measures. The first system contains the following chords: G, Amin, Bmin, C, D, Emin, F#min^{b5}, and G. The second system contains: G, F#min^{b5}, Emin, D, C, Bmin, Amin, and G. Each measure shows the notes of the arpeggio on a five-line staff, with the fundamental note highlighted in blue. Below each staff, the fingering is indicated by numbers 1 through 5, with the fundamental note always being the first finger (1). The third system shows a single measure for the G/D chord, with the fundamental G note highlighted in blue and the D note in the bass line.

Vous pouvez écouter cet exercice en cliquant sur le lien suivant:

[débutants-harmonie-dossier-04-exercice-05](#)

Vous pouvez sauvegarder le dossier compressé correspondant à cet exercice en cliquant sur le lien suivant:

[débutants-harmonie-dossier-04-exercice-05.zip](#)

Exercice 06:

Dans cet exercice nous jouons le deuxième renversement de chaque arpège ce qui revient à dire que nous partons de l'état fondamental de l'arpège, nous montons la fondamentale et la tierce de chaque arpège à l'octave supérieure et que la note la plus grave de notre arpège est maintenant la quinte, nous jouons un arpège en effectuant un mouvement ascendant (de la note la plus grave à la note la plus aiguë) suivi d'un arpège dans l'ordre descendant (de la note la plus aiguë à la note la plus grave), la fondamentale de chaque arpège est de couleur bleue.

The musical score for Exercise 06 is presented in three systems, all in bass clef with a key signature of one sharp (F#) and a 6/8 time signature. The first system contains four measures for the following chords: G, Amin, Bmin, C, D, Emin, F#min^{b5}, and G. The second system contains four measures for: G, F#min^{b5}, Emin, D, C, Bmin, Amin, and G. The third system shows a single measure for the chord G/D. In all measures, the notes are played in two groups: an ascending arpeggio followed by a descending arpeggio. The fundamental notes are highlighted in blue. Fingerings are indicated by numbers 1-5 in blue below the notes.

Vous pouvez écouter cet exercice en cliquant sur le lien suivant:

[débutants-harmonie-dossier-04-exercice-06](#)

Vous pouvez sauvegarder le dossier compressé correspondant à cet exercice en cliquant sur le lien suivant:

[débutants-harmonie-dossier-04-exercice-06.zip](#)

Partition batterie + playbacks d'accompagnement sans la basse:



Vous pouvez écouter un playback d'accompagnement sans la basse en cliquant sur le lien suivant:

[débutants-harmonie-dossier-04-accompagnement.mp3](#)

Vous pouvez sauvegarder le dossier compressé qui contient des playbacks d'accompagnement sur 3 tempos différents en cliquant sur le lien suivant:

[débutants-harmonie-dossier-04-accompagnement.zip](#)

Conclusion:

L'harmonisation d'une gamme est une étape très importante pour bien comprendre la construction et la couleur harmonique de chaque degré de cette gamme, n'hésitez pas à effectuer le même travail sur les autres gammes majeures et également sur les autres gammes (mineures, pentatoniques, gammes de blues etc.)

D'autre part écoutez bien chaque type d'accord (majeur, mineur, mineur quinte diminuée) avec chaque renversement d'arpège (dans chaque dossier compressé il y a un playback audio très lent) et quand vous les jouez soyez conscient de la couleur harmonique de chaque accord joué par le piano.

Si vous souhaitez vous perfectionner dans l'étude des arpèges, voici quelques méthodes vendues sur internet que je vous conseille:

[L'arpège majeur document pdf](#)

[Improvisation à la basse à l'aide des arpèges de base document pdf](#)

[Techniques & applications du jeu en arpèges document pdf](#)

[Arpèges, chromatismes & anticipation à la basse fichiers DivX + document pdf](#)

Vous pouvez joindre l'auteur de ce dossier en cliquant sur le lien suivant:

<http://www.manucoursdebasse.com/contacts.html>